



Spectacle :	durée 1h15 / 75 mn
Dimensions plateau :	9m ouverture mini x 9m profondeur mini 5m hauteur sous perches minimum
Régies techniques :	Régie son en salle si possible Installation vidéo lointain cour Régies plateau (tables accessoires) en fond de scène (jardin)
Personnel Cie :	Régisseur son Régisseur lumière & vidéo 3 comédiens musiciens sur scène <i>Arrivée Décor et 2 techniciens Cie à J-1</i>
Montage spectacle :	3 services de 4 heures (dont 1 de raccords jeu)
Personnel demandé :	4 techniciens accueil <i>Selon distance, prémontage et horaires des représentations les services de montage & raccords sont a repartir sur J-1 et J</i>
Démontage spectacle :	1 heure
Loges :	pour 1 comédienne et 2 musiciens loges équipées miroir, portant costume et eau chaude
Contact technique :	Erick Priano 06 03 44 15 41 erick.priano@gmail.com

Les règles du savoir vivre / Cie du jour au lendemain

Sources :

1 PC 2kw

4 PC 1kw

4 Découpes 1kw (type 614sx/DW105)

1 BT 500w

1 Par 36 (Cie)

22 Pars 64 cp 62

6 Pars 64 cp 61

2 tubes néon (Cie)

3x3 quartz 150w (rampe Cie)

33 circuits

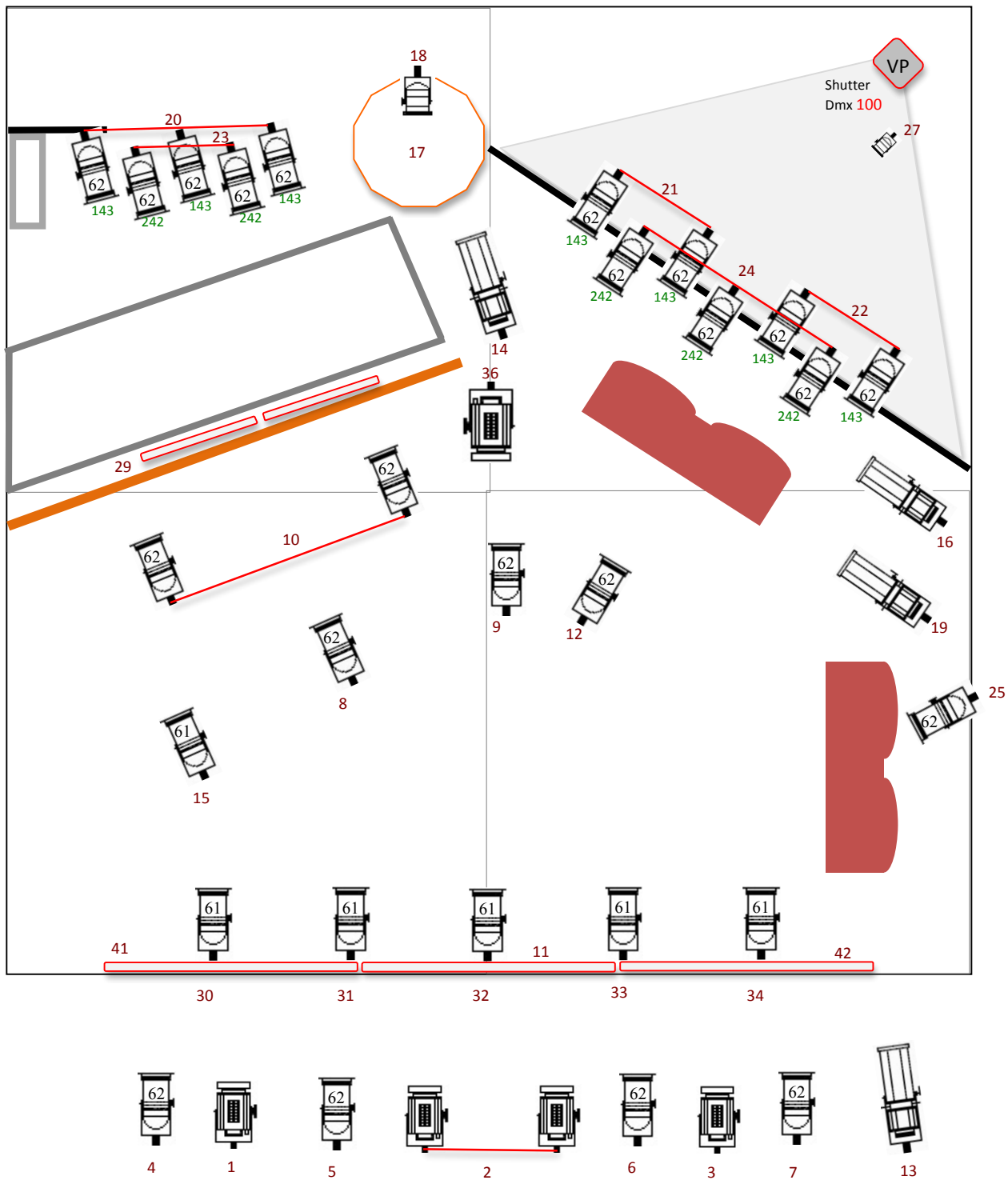
1 circuit shutter vidéo + VP au plateau (Cie)

Conduite sur clef congo ou liberty (disquette presto possible)

N°	Sources	filtres	dénomination	Patch ?
1	1 PC 1kw	#132	face	
2	2 PC 1kw	#132	face	
3	1 PC 1kw	#132	face	
4	1 par 64 cp 62		face	
5	1 par 64 cp 62		face	
6	1 par 64 cp 62		face	
7	1 par 64 cp 62		face	
8	1 par 64 cp 62		Rattrapage face	
9	1 par 64 cp 62		Rattrapage face	
10	2 pars 64 cp 62		Face musiciens	
11	9x150w quartz		rampe	
12	1 par 64 cp 62		Face canapé	
13	1 découpe 1kw	#132	Face canapé	
14	1 découpe 1kw	#132		
15	1 par 64 cp 61		Devant cadre musicien	
16	1 découpe 1kw		Danse mariage	
17	Lustre 12x40w		lustre	
18	1 BT 500w		Horloge lustre	
19	1 découpe 1kw	#132	Latéral canapé	
20	3 pars 64 cp 62	143	contres	
21	2 pars 64 cp 62	143	contres	
22	2 pars 64 cp 62	143	contres	
23	2 pars 64 cp 62	242	contres	
24	3 pars 64 cp 62	242	contres	
25	1 par 64 cp 62		Contre canapé	
26				
27	1 par 36	sol	Ecran sur platine	
28				
29	2 tubes néons	Sol	musiciens	
30	1 par 64 cp 61	chaser	Avant scene	
31	1 par 64 cp 61	chaser	Avant scene	
32	1 par 64 cp 61	chaser	Avant scene	
33	1 par 64 cp 61	chaser	Avant scene	
34	1 par 64 cp 61		canapé	
35				
36	1 PC 2kw	#132		

Les règles du savoir vivre / Cie du jour au lendemain

Implantation lumière et scénographie



Les règles du savoir vivre / Cie du jour au lendemain

Fiche technique Son

La régie son doit impérativement se situer en salle.

Matériel fournit par la compagnie :

Micro CM3 + pince – timbre caisse claire
Micro D112 – grosse caisse
Sub-bass (uniquement pour une diffusion plateau)

Matériel demandé au théâtre :

Diffusion

2x MTD112 : plan lointain plateau, sous perchées à 4m de hauteur espacées de 3m50
Cluster central au manteau 1x 12xt ou 2x 8xt (mono – voir avec le régisseur cie, selon ouverture)
Façade adaptée au lieu, avec Subs (même sortie – en stéréo)
2x 8xt en salle pour arrières – sur pieds, en accroche ou en passerelle, selon les possibilités...

Régie :

Console Yamaha O1V96 + extension MY4-DA
2x eq 31 bandes stéréo klark technik
1x eq 31 bandes mono (insert pour voix comédienne) klark technik

Micros :

1xDPA 4060 - couleur chair - avec émetteur/récepteur
1xSM57
2xKM140 (ou autre statique – à voir avec le régisseur Cie)
1 petit pied micro pour SM57 Caisse Claire
1 petit pied embase lourde et perche télescopique pour grosse caisse
Multipaire analogique régie-plateau (côté jardin)

Câblage ad-hoc

Contact régie son :

Éric Petit :	06 33 85 12 14	erictitep@free.fr
Édouard Henman :	06 13 95 35 22	doods@hotmail.fr